



UNITÉ DOMRÉMY DE STE-THÉRÈSE
ORGANISME COMMUNAUTAIRE AUTONOME D'INTERVENTION EN DÉPENDANCE

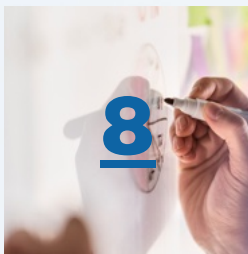
**RAPPORT
ANNUEL
2023**



TABLE DES MATIÈRES



Mot de la présidente du C.A., du coordonnateur et de la gestionnaire de développement



Portrait des activités



Profil des personnes rejointes



Vie associative et démocratique

02	Mots (présidence, coordination et développement)
06	Cheminement d'un organisme communautaire
07	Notre mission, philosophie d'action et nos valeurs
08	Portrait des activités
13	Activités de sensibilisation et de prévention
17	Profil des personnes rejointes Stats
21	Accessibilité Outils d'information
22	Promotion et soutien de la communauté
23	Vie associative et démocratique
24	Nos bénévoles Notre C.A.
28	Activités de représentation
29	Extrait des règlements généraux



MOT DE LA PRÉSIDENTE

On aura l'impression de se répéter : l'année 2023 fut encore une année record. Malgré un retour à la normale, il semble de plus en plus clair que la problématique des dépendances touche beaucoup de gens peu importe le contexte sanitaire, rendant très important notre travail au quotidien.

Au cours de l'année 2023, le conseil d'administration **s'est réuni à 10 occasions** et le comité de gestion à 2 reprises. **Le comité de Ressources Humaines** a recommandé l'embauche de Mmes Geneviève Masse, Julie Boivin et Christiane Dumont ainsi que celle de M. Mario Théorêt comme, respectivement, intervenante, réceptionniste, animatrice communautaire et intervenant. L'A.G.A a eu lieu le 25 mars et le C.A., suite à l'élection, a accueilli de nouveaux membres. Nous tenons à exprimer notre gratitude aux membres du C.A. pour leur engagement et, notamment, à Alain Bégin, Huguette Cousineau et Valery Brunelle, qui ont décidé, avant l'A.G.A, de ne plus se représenter. Durant l'année 2023, l'organisme a eu 67 membres actifs dont 23 étaient de nouveaux membres. Malgré l'absence de notre coordonnateur, hospitalisé, les membres du personnel ont redoublé d'ingéniosité pour rendre cet événement dynamique, pour le grand plaisir des 32 membres présents.

Ces derniers mois, l'axe bénévolat a continué son expansion fulgurante. Ce sont **45 personnes** qui se sont engagées à des postes variés pour un total de **2244 heures**. Le programme de reconnaissance des bénévoles a soutenu et honoré leurs actions à travers, notamment, des voeux d'anniversaires, mais surtout une soirée reconnaissance en juin.

Encore cette année, une soirée-bénéfice a fait le bonheur des gens présents grâce à l'entrain musical de Gilbert Lauzon et à la générosité de Bill. Danser et chanter ensemble, ça n'a pas de prix. Et après 3 ans de pause, pandémie oblige, le souper des fêtes nous a réunis pour célébrer **ensemble** le passage vers l'année 2024, que l'on espère florissante.

Nous avons reçu un rehaussement important de la subvention PSOC de 22 990 \$ pour l'année 2023-2024 expliqué en grande partie par la révision du BBR (Budget de Base Requis). Nous levons notre chapeau au ROCL pour leur travail remarquable. Bien que cette bonification soit de bon augure, nous espérons pouvoir bientôt parler de refinancement plutôt que de rehaussement.

Au nom du conseil d'administration et de tous nos bénéficiaires, je tiens à remercier **Centraide Laurentides** pour leur généreux soutien financier, soit 50 000 \$, **la fondation J.A. DeSève** pour leur don de 12 000 \$, **la fondation Familia**, pour leur don de 5 068 \$, le **Lion's Club**, pour leur don de 5000 \$, **la fondation Sibylla Hesse** pour leur don de 800 \$, l'initiative **Bell Cause pour la Cause**, pour leur contribution de 5000\$, la **Ville de Ste-Thérèse** pour son soutien de 1 900 \$ ainsi que **MM les députés Éric Girard, Lionel Carmand et Benoit Charette** pour leur soutien financier respectif de 4 500 \$, 2500 \$ et 250 \$.

Je remercie les autres membres du conseil d'administration pour leur soutien et leur implication tout au long de l'année. Je remercie les membres du personnel salarié et bénévole pour leur dévouement dans la réalisation de toutes nos activités.

Edith Hudon



MOT DU COORDONNATEUR

C'est habité d'une impression de redondance tellement éloquente que j'ouvre ce message : encore un taux de participations **record (+ 6900!)**. Il semble de plus en plus évident que le milieu communautaire agit tel un écho de la réalité de la société. Encore cette année, le **pour, par et avec** a résonné à l'unisson par le biais du bénévolat. Près de **2200h** d'implication bénévole qui, bien au-delà des chiffres, symbolise tout ce qui définit notre caractère autonome et la raison même de notre existence. Chapeau à ma collègue Josée, responsable de la vie associative, de coordonner si merveilleusement cet axe d'une importance capitale, surtout en ce qui a trait à l'accueil, là où une dizaine de bénévoles se sont partagés près d'un millier d'heures d'implication. Pour en accueillir un grand nombre, il faut dire. **556**, pour être précis. Et leur provenance fut assez variée!

Qu'il s'agisse des **3730** internautes uniques ayant visité notre site Web (www.domremystethere.com), des **100 nouveaux** abonnés enregistrés sur Facebook ou bien des quelques dizaines de nouvelles inscriptions à notre infolettre, l'intérêt pour l'organisme ne cesse de grandir. Disons toutefois que la Loi 25, à l'origine de notre politique de confidentialité, m'a donné bien des maux de tête. Mais bon, pour faciliter l'intégration d'éventuels participants : l'ajout d'une FAQ annexée directement à la page Contact, la mise en évidence d'une page relookée regroupant des outils accessibles, et bien sûr, la mise en ligne d'un onglet complet dédié à notre podcast, *Balad'ô coeur du rétablissement*. Quelle expérience enrichissante qui, d'un côté, fidélise et augmente le sentiment d'appartenance des participants/auditeurs et qui, de l'autre, trouve des oreilles curieuses pour qui le rétablissement est bien entamé...ou en voie de l'être. Une belle réception jusqu'ici qui, je vous le garantis, se poursuivra. Pour en assurer la promotion, l'organisme a étendu sa présence sur les réseaux sociaux en s'inscrivant sur Tik Tok et Instagram, tout en exploitant pleinement les fonctionnalités pertinentes. L'équipe a également poursuivi la diffusion de capsules (8 durant l'année) visant à présenter les nouveaux ateliers.

À travers une année financière sous le signe de la diversification des revenus, j'observe une générosité sans précédent. Des fondations (celles qui ne datent pas d'hier comme les récentes) et des donateurs (participants et non-participants) ayant à coeur notre mission. Un clin d'oeil à ma collègue Catherine dont les efforts portent jusqu'ici leurs fruits. Tout ceci a contribué à un surplus de **19 066\$**, explicable également par la bonne gestion interne et le rehaussement plus haut que prévu, bien qu'encore insuffisant, reçu du PSOC. Certes, ce résultat favorise une certaine pérennité. Mais c'est surtout de voir notre Unité prendre réellement forme à la hauteur de son potentiel. Je crois humblement que tous, salariés, bénévoles, membres, participants, s'en rendent compte. C'est d'ailleurs une bénédiction de jouir d'un C.A. engagé qui supporte admirablement nos idées/projets.

Je suis reconnaissant de la réceptivité des gens qui laissent entrer l'organisme dans leur vie sans quoi toutes nos initiatives n'auraient que très peu d'impact. Le message est clair : les besoins de la communauté sont valides et importants et je suis fier de faire partie de l'équation. Bien que la vitesse de croisière à laquelle mes collègues et moi aspirons semble utopique, elle laisse cependant place à une direction de plus en plus claire, étoffée et ambitieuse n'ayant qu'un seul but : aider le plus de gens possible à se sortir des dépendances. Avec la planification stratégique bien en branle pour 2024, ça ne peut qu'aller en s'améliorant. Merci de nous faire confiance et de votre investissement intérieur.

Jébastien Latendresse



MOT DE LA GESTIONNAIRE DE DÉVELOPPEMENT

2023! Encore une année riche en grandissement. Évolution personnelle, bien sûr, mais surtout croissance des services offerts. Devant cette augmentation constante des besoins d'accompagnement depuis 4 ans, l'Unité Domrémy de Ste-Thérèse ne peut faire l'économie de fonder un plan de développement concret, porteur et ambitieux.

Comme vous le voyez dans le titre de cette page et comme annoncé, je ne suis plus directrice mais gestionnaire de développement. Pour soutenir ce développement, il est important d'avoir une vision claire de la direction à prendre et des actions à mener. Pour ce faire, nous avons commencé un exercice de planification stratégique qui se déroulera jusqu'à l'automne 2024, avec le soutien de l'expertise du Centre Saint-Pierre.

Dans mes nouveaux mandats, j'ai à cœur de développer l'axe philanthropique. En effet, si nous voulons déployer et élargir nos actions, nous devons diversifier les sources de revenus. Il est crucial de nous doter d'un plan philanthropique et de temps pour le mettre en œuvre. Car si le Ministère a estimé à la hausse le budget de base requis pour un organisme comme le nôtre, son soutien financier est seulement **de 48 % de cette estimation**. Évidemment, si nous voulons voir des résultats à la hauteur des besoins, ce n'est pas avec les quelques heures dégagées de mon horaire que nous irons loin. Je devrai faire appel à une équipe de bénévoles engagés et à un consultant professionnel.

*Il est important d'avoir
une vision claire de la
direction à prendre et des
actions à mener.*

Mais déjà cette année, avec quelques petites actions, les donations ont augmenté significativement, spécialement celles des particuliers qui nous soutiennent de plus en plus, nous montrant ainsi leur reconnaissance et leur confiance. Nous sommes reconnaissants également de pouvoir compter sur le soutien fidèle, certains depuis plusieurs dizaines d'années, d'organismes et de Fondations comme Centraide, J.A DeSèves, le Lion's club, Sibylla Hesse, Familia, de corporations comme Bell pour la Cause ou encore de députés et Ministre, Mm. Éric Girard et Benoit Charette. Ces soutiens font réellement une différence dans notre offre de services et donc dans la vie des personnes qui cheminent courageusement pour retrouver un équilibre de vie. Gratitude.

(suite) →

Merci à nos donateurs



Centraide
Laurentides



Fondation J.A. DeSève



SAINTE-THÉRÈSE

FONDATION Sibylla Hesse



Bell
Cause pour
la cause





MOT DE LA GESTIONNAIRE DE DÉVELOPPEMENT (SUITE)

Vers la fin de 2023, avec l'équipe qui s'est agrandie, alliant démocratie et réalité quotidienne, la gestion collaborative a évolué vers un mode de gestion hybride. Ainsi, chapeauté par un Conseil d'administration élu démocratiquement par les membres, celui-ci délègue les mandats de gestion à un Comité de direction, appelé aussi Équipe phare, composé de 3 personnes ayant pour fonctions respectives la coordination, la gestion du développement et la responsabilité de la vie associative. Ce comité de direction opère suivant un mode de gestion collaboratif. Les prises de décision, passées au tamis décisionnel pour servir au mieux notre mission, se fondent sur l'écoute des voix de toute l'équipe suivant un mode de gestion participatif.

Nous nous devons de favoriser une structure qui puisse aisément intégrer de nouvelles personnes à l'équipe car, si nous chercherons en 2024 à pérenniser le poste du 5e intervenant à temps plein, nous espérons continuer d'agrandir l'équipe salariée ces prochaines années afin de réaliser les idées qui fourmillent dans nos têtes créatives pour mieux servir notre communauté et bâtir ensemble un monde où il fait bon vivre.

Gratitude à mes collègues avec qui je navigue pour trouver les eaux les plus porteuses, Sébastien qui gère ses nouveaux mandats avec brio et Josée qui s'installe dans ses nouvelles responsabilités avec panache, Mario, Geneviève, Julie et Christiane, nouvellement arrivés, qui ont fait preuve d'une grande force d'adaptabilité dans cette année de transition du mode de gestion. Du cœur, merci aux membres du C.A. qui nous encouragent et nous soutiennent avec confiance, à tous les autres bénévoles qui s'impliquent généreusement et aux participants qu'il est si enseignant de voir cheminer et qui nous témoignent tant de reconnaissance. Devant tant de dévouement, de courage, d'humanité et d'évolution positive, malgré les défis de taille à relever, je termine l'année emplie d'espoir, portée par ce « Nous »...

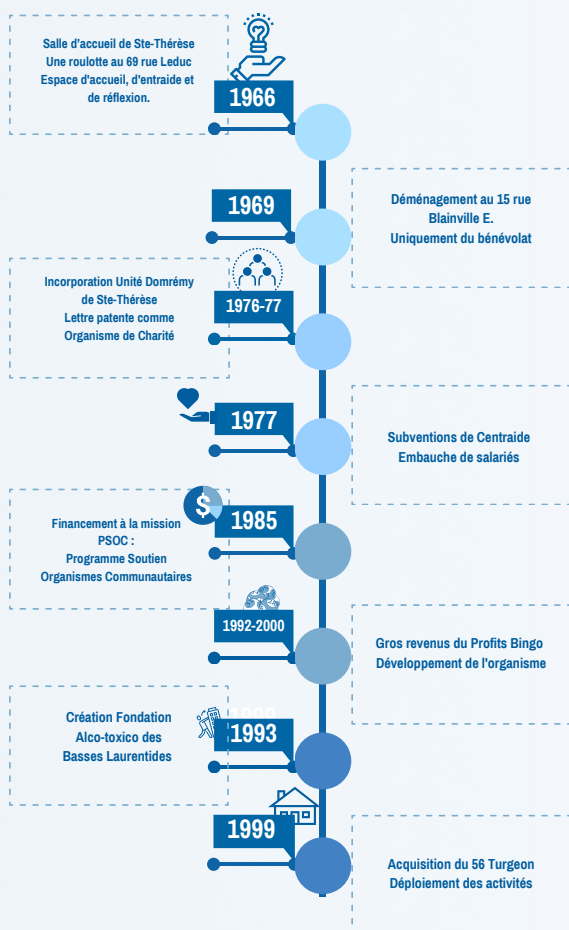
...Parce qu'ensemble, on va plus loin...

Catherine Houssiau



CHEMINEMENT D'UN ORGANISME COMMUNAUTAIRE

C'est en mai 1966 que l'aventure a commencé, lorsque des membres de l'entourage familial d'alcooliques et des bénévoles font l'ouverture de la Salle d'accueil de Ste-Thérèse. À ce moment, l'organisme était logé dans une roulotte, située au 69, rue Leduc. Autour d'une soupe, la communauté s'organise pour offrir un espace d'accueil, d'entraide, d'informations et de réflexion.



Voyant l'intérêt et les besoins de la communauté, en 1969, ce groupe de militants bénévoles déménage au 15, rue Blainville Est dans le Centre-ville de Ste-Thérèse.

C'est en 1976 que l'Unité Domrémy de Ste-Thérèse Inc. est constituée en corporation et en 1977, l'Unité reçoit son numéro officiel d'enregistrement comme organisme de charité.

Au départ, l'organisation des services et activités se faisait uniquement par des participants bénévoles. Petit à petit, devant les besoins considérables de la communauté, des ressources humaines salariées sont engagées pour soutenir les bénévoles, d'abord venant de projets subventionnés temporaires. Les subventions de Centraide à partir des années 70 et le financement à la mission du PSOC à partir des années 80 ont permis au fil des années de stabiliser les activités de l'organisme. À partir de 1992 jusqu'en 2000, les revenus générés par le Profits Bingo ont permis à l'organisme de se développer et de déménager.

Ainsi, en 1993, l'Unité Domrémy de Ste-Thérèse Inc. constitue et crée la Fondation Alco-toxico des Basses Laurentides afin de l'aider à développer davantage les activités de prévention, de sensibilisation, de réadaptation communautaire et sociale dans le domaine des dépendances, ainsi que pour l'aider à acquérir un immeuble.

En 1999, la Fondation Alco-toxico des Basses Laurentides est créée et fait l'acquisition de l'immeuble situé au 56, rue Turgeon dans le centre-ville de Ste-Thérèse, permettant aux activités et services de l'organisme de se déployer et d'investir pour la pérennité de notre mission.

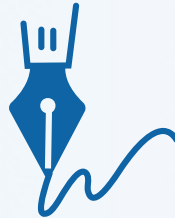




NOTRE MISSION

Aider, accompagner et soutenir les personnes ayant un problème de dépendance (alcool, drogues, médicaments, nourriture, jeux, etc.) et leur famille à sortir du cycle d'assuétude, dans une philosophie d'entraide et de développement d'un mieux-être sans consommation et comportements compulsifs.

NOTRE PHILOSOPHIE D'ACTION



À titre d'organisme communautaire autonome, nous intervenons auprès des membres de la communauté de diverses façons : information, prévention, sensibilisation, réadaptation communautaire et sociale, principalement par le biais d'activités d'animation interactives en groupe, de rencontres individualisées et d'écoutes téléphoniques. Nos activités visent à développer la réflexion, l'autonomie, l'expression, les habiletés de communication interpersonnelle et sociale et la responsabilisation afin d'amener les personnes à se réapproprier et développer leur pouvoir d'agir.

Nous sommes également un milieu de vie, car nous offrons un lieu d'appartenance et de partage, un lieu d'accueil, d'accompagnement, d'entraide, d'apprentissage, de changement et d'action. Nous favorisons l'implication afin de redonner une place aux personnes de la communauté, de briser l'isolement relationnel et social, de les aider à retrouver estime et considération. Notre organisme démocratique est composé de salariés, de bénévoles et de participants qui mettent en commun leur énergie, leur temps et leur expertise dans un esprit de solidarité, de bienveillance, de non-jugement et d'égalité.

Ainsi, nous reconnaissons l'expertise acquise, tout au long de leur trajectoire de vie, par les personnes dépendantes et codépendantes engagées dans un processus de rétablissement (changement vers l'équilibre dans tous les domaines de leur vie). Cette reconnaissance motive le choix de nos approches et pratiques.

Nous nous adressons à toutes les dimensions de la personne, soit une approche globale où les programmes sont fondés à partir des besoins des participants. Ainsi, notre action se veut concertée avec la personne. Les participations aux activités et services sont donc libres et volontaires afin que la personne soit au coeur de la démarche.

NOS VALEURS

ENTRAIDE | ÉGALITÉ | ANONYMAT | NON JUGEMENT | ÉCOUTE | RESPECT



PORTRAIT DES ACTIVITÉS ET SERVICES



L'objectif général de nos activités de prévention secondaire et tertiaire consiste à aider les personnes à sortir du cycle des dépendances en les outillant pour faire face à leurs difficultés actuelles et à des difficultés ultérieures d'une façon plus équilibrée et appropriée.

Nos stratégies d'intervention visent la prévention de la rechute et le transfert des dépendances visibles nocives. Ces dépendances prennent racine dans un même terreau de facteurs à risque. Ainsi, les thèmes abordés tant lors des activités en groupe que lors des rencontres individuelles visent à diminuer l'effet de facteurs de risque clés présents chez la grande majorité des personnes dépendantes, à savoir le manque d'objectivité, l'identité négative, l'immaturité émotionnelle et le besoin excessif de contrôle et d'amour. En fait, la présence de ces caractéristiques génère deux dépendances dites invisibles, soit les dépendances émotive et affective, qui sont les racines des multiples dépendances visibles nocives (alcoolisme, toxicomanie, compulsion au jeu, à la nourriture, sexualité, cyberdépendances, etc.). Ce syndrome psychologique identifié comme de la codépendance engendre des douleurs psychologiques et de la souffrance émotionnelle telles qu'elles incitent la personne à tenter d'anesthésier ces souffrances par des activités répétées (moyens anesthésiants) se transformant en comportements excessifs et compulsifs.

Ainsi, nous ouvrons des portes vers le développement de l'intelligence émotionnelle, la restructuration cognitive, plus d'estime personnelle, d'autonomie et de responsabilisation et mobilisons les ressources des participants afin qu'ils se réapproprient du pouvoir sur leur vie.

Types d'intervention

Écoute
téléphonique



Référence



Rencontres
individuelles



Activités
communautaires



Accueil et
orientation



Prévention



Ateliers de groupe



Activités

1 Atelier de développement personnel

Dans ces ateliers, nous offrons des moyens de comprendre et de transformer les causes des dépendances et de la souffrance intérieure. Ces ateliers sont également l'occasion d'expérimenter des outils de changement pour sortir du cycle des assuétudes et d'un mal-être intérieur. En mettant en lumière la compréhension d'un(e) auteur(e) reconnu(e) au sujet d'un ou des facteurs à risque clés du développement des dépendances, nous favorisons une ouverture à une pensée extérieure grandissante ainsi que le développement des habilités de communication.

Ces ateliers, **qui se donnent en après-midi et en soirée**, aident à développer la réflexion par l'interaction, l'échange, les questionnements pour que les participants puissent s'approprier les connaissances et outils proposés. Le groupe agit tel un soutien émotionnel et affectif et permet aux participants de se reconnaître dans les vécus d'autrui afin de sortir du sentiment d'isolement et d'exclusion et de retrouver espoir en un chemin de rétablissement.

Chaque nouvel atelier s'accompagne d'une capsule de présentation.



- Apprendre à m'aimer et avoir confiance en moi
- Apprivoiser sa vulnérabilité
- Changer par de petits gestes aux grands impacts
- Cheminer à travers les 12 étapes
- Cultiver la résilience par le lâcher-prise
- De la dépendance affective à l'amour de soi
- Explorer le coeur des dépendances

THÈMES 2023

- La sobriété émotive
- Le pouvoir du moment présent
- Les couleurs de l'amour de soi
- Pratiquer la communication non-violente
- Prévenir la rechute par un nouveau mode de vie
- S'affranchir de l'anxiété pour vivre pleinement
- Se réconcilier avec soi-même

Animateurs

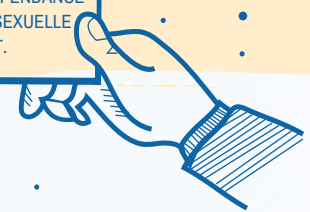
- CATHERINE HOUSSIAU
- GENEVIÈVE MASSE
- JOSÉE GIGUÈRE
- MARIO THÉORÉT
- SÉBASTIEN LATENDRESSE

Nombre d'heures

Cela représente plus de 1104 heures d'animation, incluant la préparation.



2 Rencontres individuelles



L'ALCOOL ET LA DÉPENDANCE AFFECTIVE SONT TOUJOURS LES PROBLÉMATIQUES LES PLUS OBSERVÉES
À NOTER : LA CYBERDÉPENDANCE ET LA DÉPENDANCE SEXUELLE S'AMPLIFIENT.

Les suivis individuels sont offerts pour permettre aux participants d'être soutenus individuellement face à des problématiques personnelles particulières en lien avec les dépendances. Nous **adaptons nos pratiques aux besoins de chacun dans un esprit d'accueil et de bienveillance, de non-jugement, dans le respect du rythme de chaque personne.** De l'expérience de ces dernières années, l'option de la visioconférence reste envisageable pour des situations particulières, bien que nous privilégions le présentiel.

Notre visée est que la personne se **réapproprie son pouvoir d'action**, retrouve plus de liberté intérieure. Dans ce sens, nous les aidons à prendre conscience de ce qui sous-tend leurs souffrances, à se donner les moyens de prendre les bonnes décisions pour eux, à retrouver des axes de pensées constructives, à gérer leurs émotions sainement...La personne est **appréhendée dans sa globalité** et nous nous adressons à ses différentes dimensions.

Un soutien est également offert à l'entourage familial des personnes vivant des difficultés en lien avec les dépendances.



Intervenants

- CATHERINE HOUSSIAU
- GENEVIÈVE MASSE
- JOSÉE GIGUÈRE
- MARIO THÉORÊT
- SÉBASTIEN LATENDRESSE

Nombre d'heures


Cela représente plus de 1390 heures d'intervention, incluant la préparation.

Nos approches

Prévention de la rechute
Émotivo-rationnelle
Acceptation et engagement
Cognitivo-comportementale
P.N.L



3 Atelier de créativité



Ces ateliers mettent en lumière et favorisent l'expression de la créativité des participants afin de les aider à se reconnecter à ce qui vit à l'intérieur d'eux. La stimulation de l'imagination et des capacités créatrices permet de se découvrir, de lever certains mécanismes de défense, de s'extérioriser, de restaurer la confiance en soi et de s'affirmer, de favoriser la curiosité, l'estime de soi, l'adaptabilité et l'ouverture à ses émotions.

THÉÂTRE :
Création collective

AU COEUR
DES MOTS

Animateurs

- CHRISTIANE DUMONT
- GENEVIÈVE MASSE
- JOSÉE GIGUÈRE

Nombre d'heures

Cela représente plus de 92 heures d'animation, incluant la préparation.



4 Conscience de soi

En format WEB et lors des ATELIERS sur le moment présent.



MÉDITATION

YOGA et
CONSCIENCE
DE SOI



Reconnue pour diminuer le stress et certains symptômes de dépression, ainsi que pour améliorer la gestion des émotions et la confiance en soi, la méditation est une forme d'entraînement mental pour maîtriser son attention, revenir au moment présent sans porter de jugement pour y goûter paix et bien-être. Elle est de plus en plus étudiée et utilisée pour s'affranchir des addictions.

Répondant à la demande, des activités de yoga régulières sont venues rehausser le calendrier. Si le yoga améliore la souplesse et le tonus musculaire, il permet surtout d'être à l'écoute de son corps, d'augmenter la vitalité et la concentration et notamment d'aider à la gestion du stress et de l'anxiété.





5 Activités communautaires



Café Discussion

Animateurs

- MANON LISE BIGRAS
- MARTIN ALBERT
- CHRISTIANE DUMONT
- MARIO THÉORÉT
- STÉPHANE T.
- MARIKA O.
- PIERRETTE S. ET MARC V.

Nombre d'heures

Cela représente plus de 404 heures d'animation, incluant la préparation.

Dans une visée de réadaptation communautaire et sociale, ces activités permettent de vivre des moments positifs ensemble, de socialiser dans un lieu sans consommation, de tisser des liens et de créer un cercle social qui nous appuie sur le chemin du rétablissement, de retrouver confiance dans nos possibilités relationnelles, d'être encouragé à oser dépasser nos peurs, d'être accueilli sans jugement dans nos forces comme dans notre vulnérabilité et d'avoir du plaisir. Des moments récréatifs positifs et sains avec des pairs qui apportent espoir et motivation dans la possibilité d'atteindre un équilibre de vie. **Cette année, le café-discussion a été en partie animé par des bénévoles**, leur offrant un espace pour exercer leur leadership positif et rehausser leur estime personnelle, atouts importants pour favoriser le rétablissement.



Karaoke

Le samedi soir est un moment clef pour maintenir son abstinence. Apprendre à avoir du fun sans consommer, se retrouver ensemble, oser dépasser ses peurs en étant accueilli sans jugement, reprendre confiance en soi et en les autres, c'est tout ça le karaoke.



Yoga du rire

Les bienfaits du rire sont aujourd'hui largement reconnus, de l'augmentation de l'immunité aux bienfaits sur les organes internes en passant par la réduction du stress, de l'anxiété, des insomnies, etc. Merci Pierrette et Marc de nous offrir cette joie... sans raison.

6 Activités de sensibilisation, de prévention et de mobilisation

“ Tout au long de l'année, notre objectif est de sensibiliser et prévenir la problématique des dépendances par le biais d'articles de blogue, d'outils offerts sur notre site web et via l'infolettre ainsi qu'à l'aide de capsules vidéos traitant de sujets variés.



Un article de blogue ayant pour thème la prévention de la rechute a été publié en milieu de semaine.

Sébastien Labrethreux • 20 nov. 2023 • 4 min de lecture

Comment prévenir la rechute : entre se protéger des déclencheurs et leur faire face

Quand vient le temps de parler de la rechute et de sa place dans le rétablissement, les opinions divergent. Passage obligé, voire évitable ou plutôt non à éviter à tout prix ? Il nous en parler dans cette chronique, je vous propose plutôt d'approcher cette question à l'aide de deux dimensions : notre environnement et nos stratégies internes.

Pour illustrer le tout, permettez-moi une analogie.

Si l'on est une bibitte sucrée, « on ne campe pas devant une crémèrie en plein régime ». Pourquoi? Parce que jeter le diable ne donne que très rarement des résultats efficaces. Disons seulement que les choses peuvent évoluer. On peut d'abord s'éloigner de la source (agir sur l'environnement) pour ensuite apprendre à y faire face sans céder aux compulsions (stratégie interne). Mais cette quête, très souvent associée à la reprise de contrôle, peut toutefois s'avérer très épuisante, surtout dans un contexte de dépendance. On parle alors d'un juste équilibre entre évitement et exposition.



19 AU 25 NOVEMBRE
Semaine nationale de sensibilisation aux dépendances



Une vidéo touchante

« On se dévoile pour que vous vous dévoiliez » : l'équipe a donné accès à l'arrière scène de son quotidien dans le but d'inviter quiconque à demander de l'aide. Cette vidéo, narrée par Sébastien, a été bien accueillie.

Épisode hors-série

Un épisode de notre podcast avec Diane Borgia, criminologue-psychothérapeute.

PLUS DE 4005 VISIONNEMENTS!

Une boîte à outils colorée

Sous la forme de 5 courtes vidéos axées sur des outils concrets à utiliser au quotidien, cette semaine de prévention a été parsemée de capsules quotidiennes concoctées par chacun des membres de l'équipe. Respiration, outil de motivation, exercice d'introspection, etc.!

Une activité amusante au CLG VRAI ou FAUX

Notre coordonnateur s'est rendu au Collège Lionel-Groulx pour faire une activité du type « Vrai ou faux » avec les jeunes, enregistrant au passage des extraits destinés aux réseaux sociaux.



En amélioration continue



Le site web

Mis à jour régulièrement et offrant de l'info sur l'organisme, ses services et ses activités (calendrier), il a encore cette année fait l'objet de mises à jour, alors que la section '**Outils**' a été revampée, en plus de l'ajout de l'onglet « Podcast » et d'une FAQ, annexée à la page « Contact ».

Notre section blogue s'est également étoffée avec la publication de 5 **nouveaux articles**.



Notre site internet a enregistré un nombre de visites record, soit **8583**, une **augmentation de 12%**.



www.domremysthereese.com

Dans les
MÉDIAS

Un passage à l'émission « Sur ma terrasse »

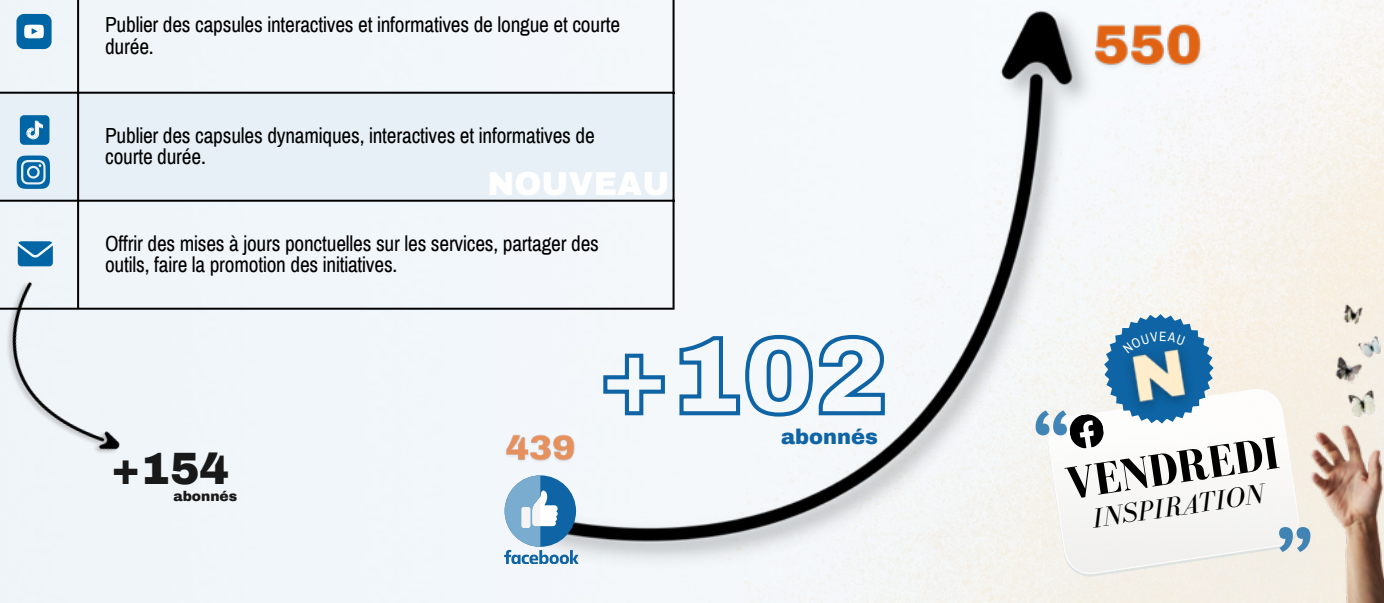
En juillet, Josée et Sébastien ont été invités à l'émission *Sur ma terrasse*, diffusée sur les ondes de TVBL. Accueillis par Julie, ils ont notamment discuté des services et de la réalité des dépendances, mais surtout de la mise en ligne de notre podcast '*Balad'ô coeur du rétablissement*'.



Sur les réseaux sociaux

	Relayer des articles et des études sur les dépendances.
	Connecter avec d'éventuels partenaires/donateurs et élargir notre visibilité au niveau des ressources humaines.
	Publications variées visant la promotion des activités et la prévention des dépendances, dont certaines sponsorisées.
	Publier des capsules interactives et informatives de longue et courte durée.
 	Publier des capsules dynamiques, interactives et informatives de courte durée.
	Offrir des mises à jours ponctuelles sur les services, partager des outils, faire la promotion des initiatives.

Nos outils de prévention et de communication, diversifiés et adaptés aux tendances permettent aux utilisateurs de rester dans un sentiment de proximité, mais également de toucher un plus large public (sur Facebook, **37 723 personnes!**) **Au total**, toutes nos capsules produites cette année ont cumulé **71 000 visionnements!**





Notre podcast

Des mois de préparation, une idée ambitieuse : c'est en mars 2023 que l'équipe a enregistré l'épisode pilote de son tout nouveau podcast intitulé 'Balad'ô coeur du rétablissement'. Un clin d'oeil au fond...et à la forme.

[Balad'ô] Balado (médium) | Balade au (le quoi) [coeur] (le où) [du rétablissement] (vers quoi)

En mai 2023, le 1er épisode a été diffusé sur toutes les plateformes de diffusion en continu avec un accueil unanime : une aventure authentique et enrichissante, là où s'entremêlent apprentissage, appartenance, solidarité et divertissement. Le 2e épisode a été mis en ligne en août et le 3e, en décembre. L'édition hors-série s'est avéré un beau clin d'oeil à la semaine de prévention des dépendances, avec une invitée de marque, soit Mme Diane Borgia (criminologue-psychothérapeute).

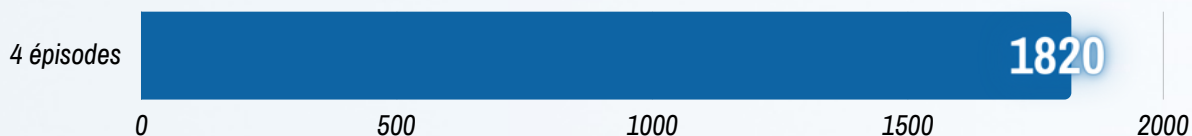
L'équipe a accueilli un.e participant.e en rétablissement à chaque épisode à titre d'invité.e. Les sujets abordés, en continuité avec notre philosophie et les approches utilisées par l'équipe d'intervention, ont varié de l'image de soi négative à la gestion des émotions, en passant par une discussion sur les causes sous-jacentes aux problèmes de dépendance. Des extraits ont été diffusés sur les réseaux sociaux, surtout via *Tik Tok* et la fonctionnalité *Youtube Shorts*, question d'élargir l'audience et de faire la promotion du balado.



Un aperçu du nombre d'écoutes, au 31 décembre, toute plateforme confondue. À la vue de la disponibilité permanente de ces épisodes, **le nombre d'écoutes augmente au quotidien**.

À travers ce médium, nous avons pour objectifs de :

- **Diversifier** nos actions de prévention secondaire et tertiaire
- **Augmenter l'accessibilité** des ressources contributives au développement d'un mode de vie sain
- **Favoriser l'intégration** des personnes dépendantes vers des services appropriés



Intervenants

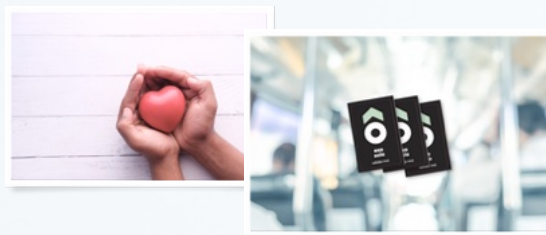
> ÉQUIPE D'INTERVENANTS

Nombre d'heures

Cela représente plus de 546 heures d'implication.



7 **Dépannage alimentaire et transport**



Pouvoir se rendre à nos services et y être avec le ventre plein, c'est important lorsqu'une démarche de changement est entreprise. Ainsi, nous tenons à soutenir nos bénéficiaires les plus démunis afin qu'ils puissent diriger toute leur attention sur leur rétablissement. En outre, nous sommes aussi un lieu de vie où les participants peuvent venir boire un café, un thé ou parfois un jus de fruit, partager un biscuit en se déposant dans un endroit chaleureux.



AIDE AU TRANSPORT

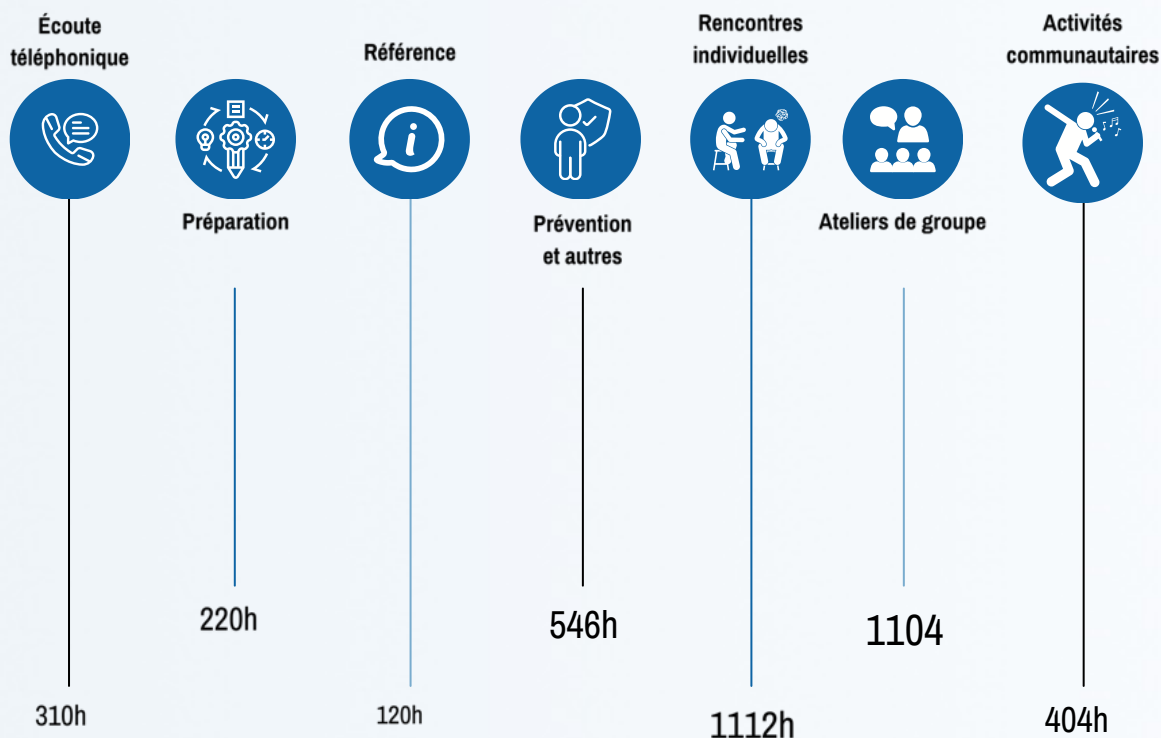
1 271 \$



AIDE ALIMENTAIRE

5 300 \$

En résumé



TOTAL : 3816 heures



PROFIL DES PERSONNES REJOINTES



1. Jeunes adultes (15-30 ans) et adultes (30-85 ans)

De sexe masculins et féminins, vivant des difficultés personnelles associées à la surconsommation de psychotropes (alcool, drogues, médicaments) et aux différentes dépendances (jeu de hasard, cyberdépendance, sexe, nourriture, etc...)

Les difficultés rencontrées

- Comportements compulsifs et excessifs
- Relationnelles et affectives
- Mésadaptation à un processus de changement personnel (attitudes et comportements)
- Isolement relationnel et social (pandémie)
- Mésadaptation à la réalité de la vie quotidienne
- Dépression : Perte de sens de la vie – trouble de l'identité
- Détresse psychologique
- Problème de santé mentale (dépression, trouble de personnalité, bipolarité, troubles anxieux, etc...)
- Tendances suicidaires
- Habitude d'anesthésier les émotions (fuite, évitement)
- Ressources financières insuffisantes
- Judiciaires (légales)

2. Entourage immédiat (famille, amis)

Les parents, conjoints et amis qui vivent des difficultés personnelles et relationnelles avec une personne ayant un problème de surconsommation de psychotropes et d'autres dépendances.

- Difficultés psychologiques personnelles (peur, culpabilité, honte, sentiment d'impuissance, etc ...).
- Difficultés relationnelles oscillant entre une attitude de dévalorisation et de surprotection.
- Manque de compréhension de la dynamique de vie des personnes dépendantes (cycle des dépendances) et des caractéristiques relationnelles favorisant leur reprise en main.
- Difficultés à prendre du recul et faire preuve d'écoute (habiletés de communication).



Quelques statistiques

+21%

553 participants différents

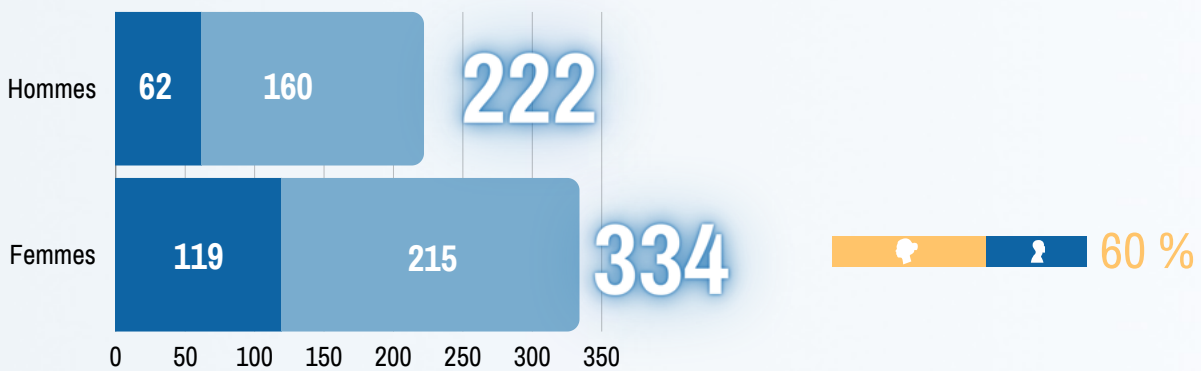
181

371

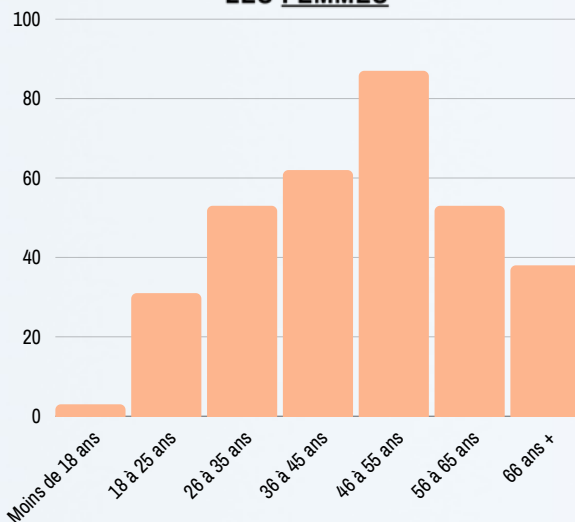
ANCIENS

NOUVEAUX

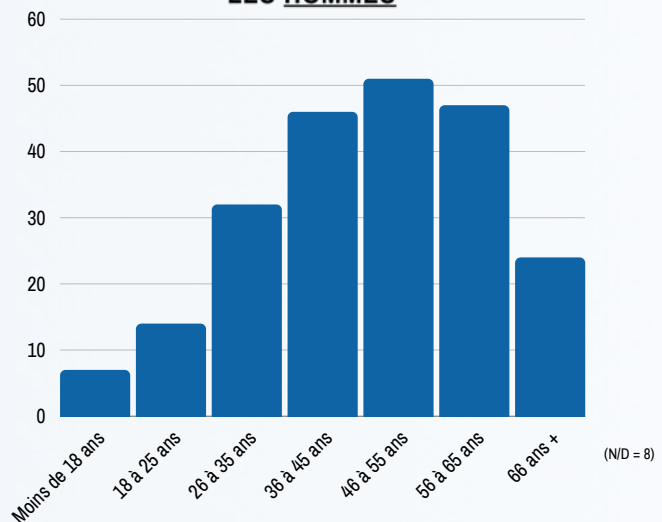
RÉPARTITION PAR SEXE

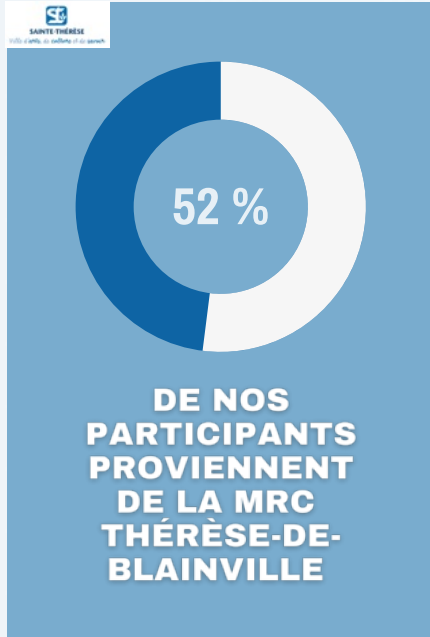


RÉPARTITION PAR GROUPE D'ÂGE CHEZ LES FEMMES



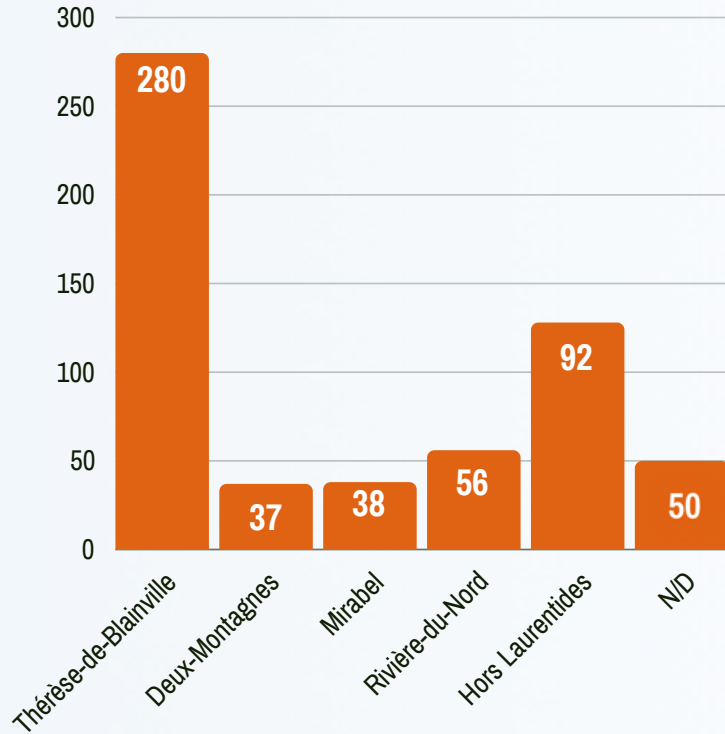
RÉPARTITION PAR GROUPE D'ÂGE CHEZ LES HOMMES



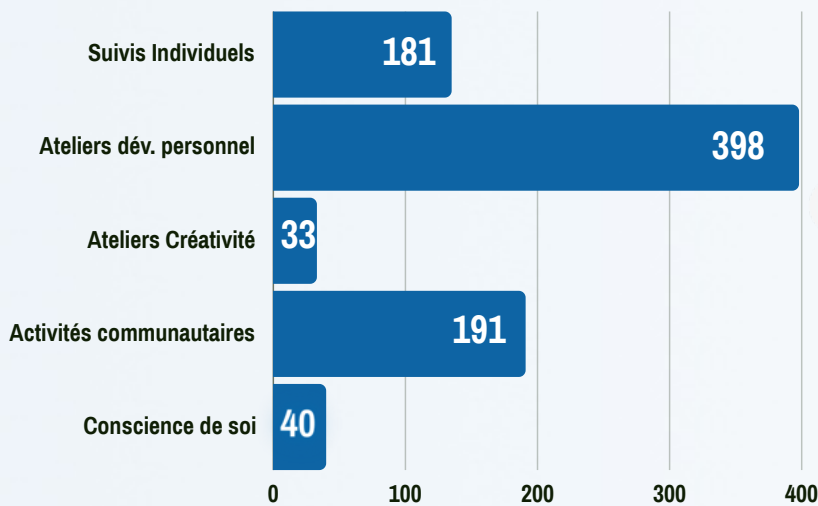


RÉPARTITION PAR TERRITOIRE

Nos participants proviennent de plusieurs MRC.



RÉPARTITION DES PARTICIPANTS AUX ACTIVITÉS



482 personnes différentes ont participé aux activités de groupe et 181 ont bénéficié d'un suivi individuel.

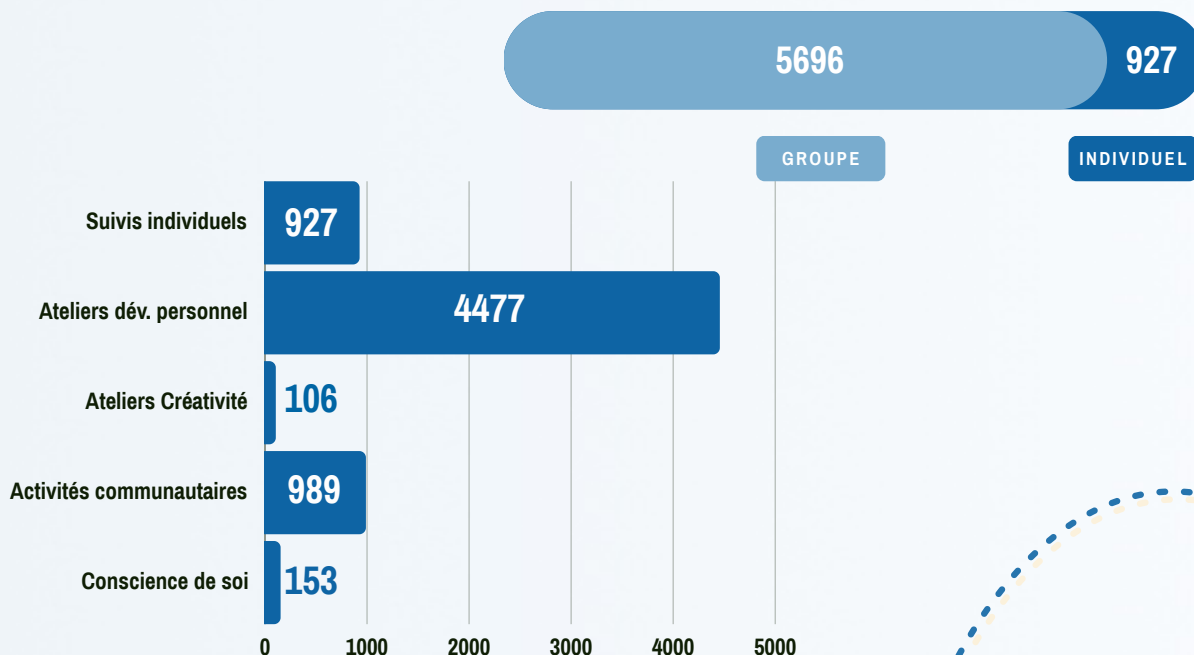
RÉPARTITION DES PARTICIPATIONS AUX ACTIVITÉS

Cette année encore,
nouveau **record**

+ 17%

6916

participations aux activités et services



Des chiffres parlants...

Si la pandémie a exacerbé les problèmes de dépendances, ils vont bien au-delà. En effet, comparé à 2022, nous avons encore observé une **hausse de 21% de personnes venant à l'organisme demander de l'aide** et parmi celles-ci, 67% étaient **de nouveaux participants**.

Pour le nombre de participations aux activités et services, encore un autre record lorsque nous comparons à celui enregistré en 2022, alors qu'une hausse de **17%** est observée, pour atteindre **6 916**.

S'il est vrai que notre visibilité accrue sur les réseaux virtuels amène davantage de personnes vers l'organisme, cela met en lumière que **les problématiques liées aux dépendance sont en expansion dans la population**.

Ainsi, notre objectif demeure le même : mettre en place un calendrier des **activités de groupe** rempli à son plein potentiel, soit **13 activités par semaine**, du lundi au dimanche avec une équipe d'intervention et d'animation composée de 6 personnes.

À la vue de l'augmentation qui perdure, à court terme, nous **espérons pouvoir pérenniser le poste du 5ième intervenant et trouver les ressources financières suffisantes** pour augmenter les heures à l'accueil. Cela nous permettrait notamment de bonifier nos actions de **prévention et de sensibilisation**, dont notre balado, et au passage, de développer les nombreux projets qui dorment dans les cartons faute de temps, donc de ressources humaines pour les réaliser.



ACCESSIBILITÉ

L'organisme a été ouvert 52 semaines cette année, soit **3 326 heures d'ouverture**. De janvier à septembre, nos heures d'ouverture régulières ont été du lundi au vendredi de 10h à 21h ainsi que le samedi de 14h à 16h et de 18h à 22h30. Dès octobre, l'organisme a ajusté ses heures d'ouverture régulières et ouvert une journée supplémentaire, soit le dimanche.

Encore cette année, le **24 octobre 2023 a été le théâtre** de la journée de reconnaissance du milieu communautaire, une **journée de réflexion sur le communautaire**. Ainsi, l'équipe d'intervenants s'est réunit pour répondre à cette question: *comment incarner davantage les valeurs communautaires au sein de notre gestion ?* L'organisme était donc fermé aux participants pour donner la latitude à l'équipe d'oeuvrer à structurer et rendre plus fructueuse la gestion interne.



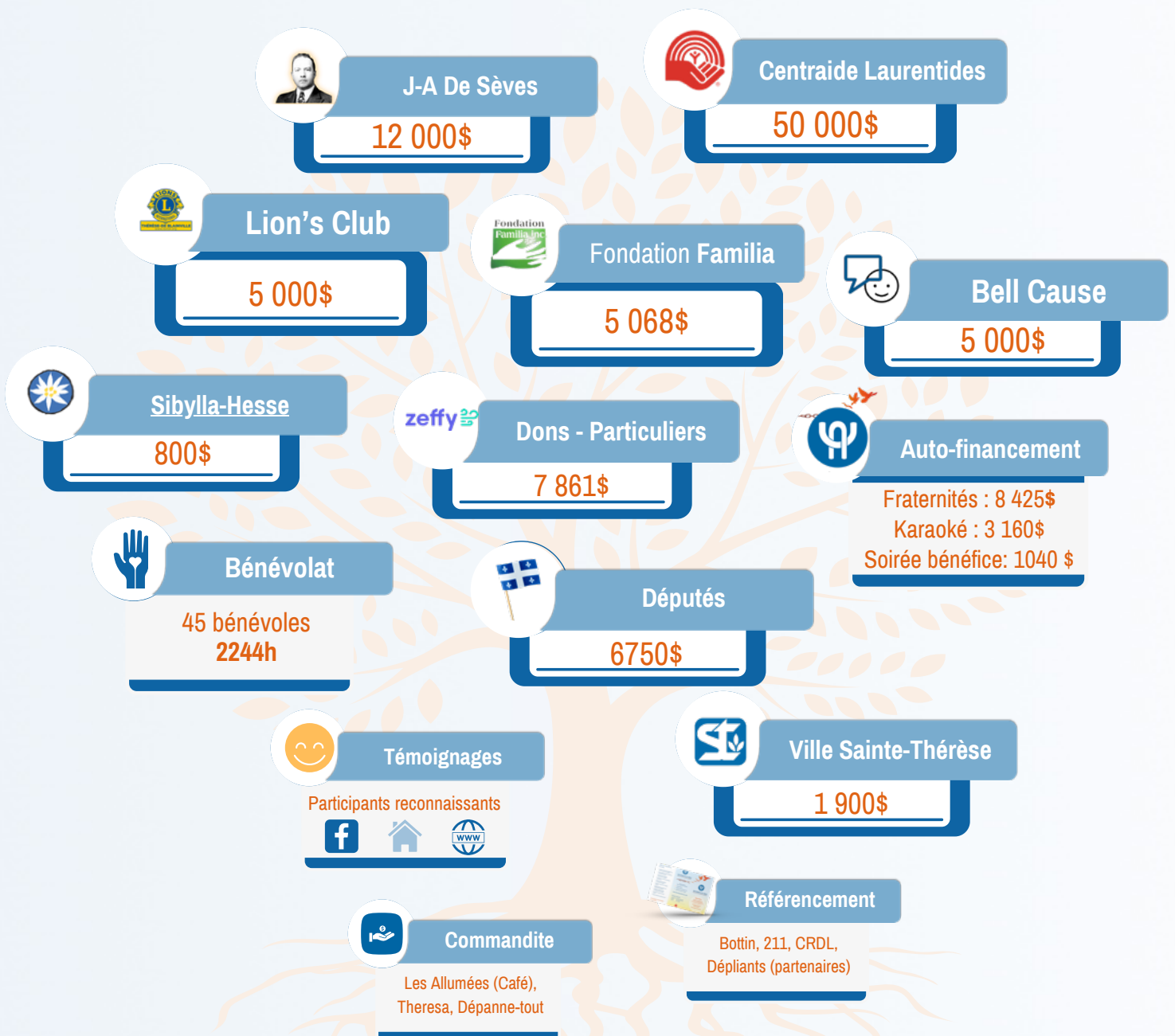
Tous nos services sont gratuits et libre d'accès. Nous desservons principalement le territoire des Basses-Laurentides, mais plus de 24 % des participants proviennent de l'extérieur des Laurentides.

OUTILS D'INFORMATION



PROMOTION ET SOUTIEN DE LA COMMUNAUTÉ

L'Unité Domrémy de Ste-Thérèse est enracinée dans la communauté depuis plus de 47 ans. Au cours de toutes ces années, la reconnaissance accordée par la communauté n'a cessé de croître en synergie avec son développement. Cette année, nous avons encore pu compter sur la contribution généreuse du milieu et c'est avec énormément de **gratitude** que nous saluons ici ces **ressources qui nous encouragent à continuer à développer notre mission.**





VIE ASSOCIATIVE ET DÉMOCRATIQUE

La vie associative de l'Unité Domrémy foisonnante et vivante est un élément indispensable à la pleine réalisation de la mission de l'organisme. C'est **tous ensemble** que nous portons cette mission. C'est **tous ensemble** que nous la faisons vivre et grandir. Car au-delà d'une offre de services et d'activités bien ficelée, c'est la présence, l'implication et l'engagement de ses membres **qui donnent sens** à un organisme communautaire autonome et démocratique.

L'Unité Domrémy est d'abord et avant tout une communauté d'êtres humains groupés et engagés à répondre aux besoins des personnes aux prises avec des dépendances. L'énergie qu'ils fournissent permet l'accomplissement de notre mission. Ils sont le cœur et les poumons de l'organisme. Voici quelques actions et pratiques mises en place pour favoriser une vie associative et démocratique florissante :

- 1** Partager l'information largement entre les membres, les bénévoles et l'équipe de travail et créer des espaces et des lieux d'échanges formels et informels entre ces différentes personnes.
- 2** Respecter le rythme des personnes, leur disponibilité, leur état de santé et leurs habiletés.
- 3** Avoir une structure d'accueil qui permet de bien informer les membres du rôle, de la mission et des objectifs de l'organisation.
- 4** Développer le sentiment d'appartenance des membres, notamment par l'aménagement d'espaces accessibles et chaleureux permettant la socialisation, l'échange formel ou informel, la camaraderie. Souligner les anniversaires.
- 5** Développer des activités variées durant lesquelles les bénévoles sont célébrés et reconnus au quotidien et annuellement.
- 6** Les membres du Conseil d'Administration gérant l'organisme, élus lors de l'assemblée générale annuelle par nos membres actifs, sont tous des membres de la communauté participants à nos activités et services.
- 7** Des comités composés de membres du C.A. (comité Ressources Humaines, comité de gestion) et d'employés travaillent à réfléchir en profondeur sur le fonctionnement de l'organisme au quotidien, à moyen et à long terme. De ces discussions plus approfondies peuvent naître des recommandations à faire au C.A.. Ces comités ne sont pas décisionnels mais permettent d'élargir le processus démocratique en élaborant des arguments synthèses à présenter au C.A. lors des décisions à prendre. Ces discussions visent le consensus.
- 8** L'organisme favorise et finance la formation des salariés, des membres du C.A. et des bénévoles.
- 9** Une boîte à suggestion et des sondages sont utilisés pour recueillir l'avis de nos participants et membres sur différents enjeux (sujets d'ateliers, date A.G.A., appréciation des activités, etc....). Des ajustements sont apportés si nécessaire.

Josée Giguère

Responsable
de la vie associative

Nos bénévoles

Développement
du bénévolat

+ 20%

Le bénévolat est l'essence et le cœur du communautaire, car nous existons par, pour et avec les membres. Nous avons bonifié le **programme de reconnaissance des bénévoles** dont le temps fort était le 5 à 7 à l'été suivi des accès privilégiés au spectacle bénéfice et le souper de Noël où le fait de danser et chanter ensemble a ravivé l'esprit festif et la joie indispensable à un mieux-être.

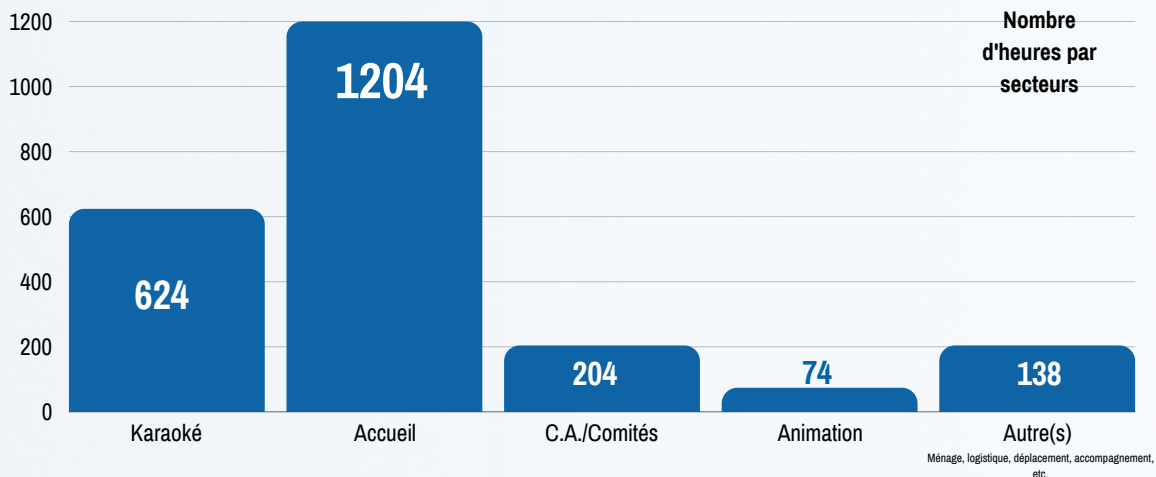
Offrir son temps et ses forces au service de la communauté aide le rétablissement en augmentant l'estime de soi et le sentiment d'appartenance. En donnant à la communauté, nous enrichissons notre vie et lui donnons plus de sens. C'est un filet de sécurité supplémentaire pour contrer la rechute.

Gratitude pour le travail merveilleux de nos bénévoles!



IMPLICATION

Nos bénévoles se sont impliqués de différentes façons. Voici les principales:



Cette année, ce sont 45 personnes qui ont donné de leur temps!



2244h



Assemblée générale

25 mars 2023

32 membres présents
67 membres actifs

Notre C.A.

Toutes les décisions importantes et changements apportés à l'organisme (embauche des salariés, travaux et dépenses, résolutions pour les demandes de subvention, programmation des activités, politiques internes, etc ...) sont discutés et approuvés par le **Conseil d'Administration, dont les membres**, élus démocratiquement en Assemblée Générale Annuelle, **sont tous des participants aux activités et services.**



M. Bruno Gendron, Vice-président
M. Martin Albert, trésorier
M. Patrice Fleury, Administrateur
M. Richard Philion, Administrateur

M. Alain Bégin, administrateur sortant



Mme Edith Hudon, Présidente
Mme Karine Salvas-Surprenant, Secrétaire
Mme Martine Deschênes, administratrice

Mme Valery Brunelle, trésorière sortante
Mme Huguette Cousineau, administratrice sortante

Nos comités



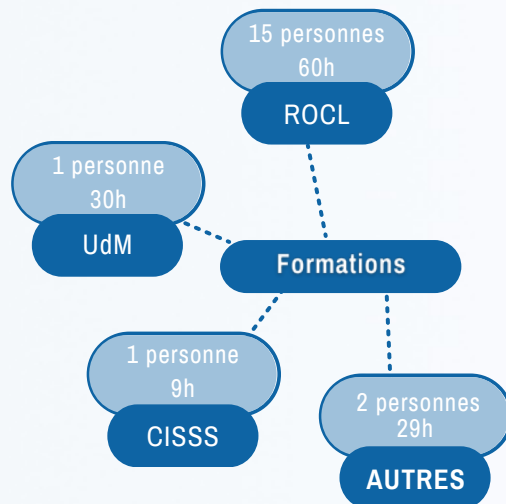
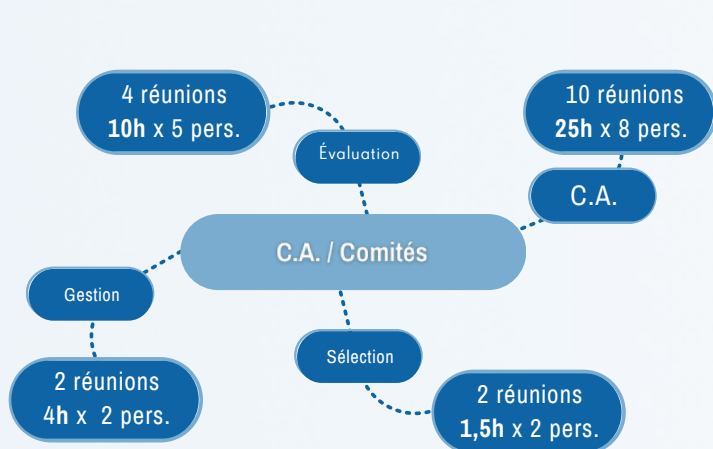
Ce comité a pour mission de réfléchir en profondeur sur le fonctionnement de l'organisme, à moyen et à long terme. Des recommandations sont faites au C.A. sous forme d'arguments synthèses afin que celui-ci puisse prendre des décisions éclairées. Les échanges et réflexions visent le consensus.

Mme Edith Hudon, Présidente
M. Richard Philion, Administrateur

Ce comité a pour mission :

- d'une part de sélectionner les meilleurs candidats pour l'embauche du personnel salarié afin de les proposer au C.A. qui décidera de leur engagement.
- d'autre part, de participer à l'appréciation de la contribution du personnel avec l'équipe permanente qui en tirera un plan de développement présenté au CA, pour chaque salarié.

Mme Edith Hudon, Présidente
Mme Huguette Cousineau, Administratrice sortante
M. Alain Bégin, Administrateur sortant
M. Richard Philion, Administrateur



EMBAUCHES
4

 MARIO THÉORËT INTERVENANT 02/2023	 GENEVIÈVE MASSE INTERVENANTE 06/2023 à 12/23
 JULIE BOIVIN RÉCEPTIONNISTE 06/2023	 CHRISTIANE DUMONT ANNIMATRICE COM. 05/2023



Nos autres bénévoles

Constance A., Accueil / Karaoké
Martine A., Accueil
Alain B., C.A./Réparation
Pierre B., Accueil
Alain Ber., Karaoké
Chantal B., Accueil
Stéphanie B., Travaux manuels
Martial B., Ménage
Valery B., C.A. (sortant)
Huguette C., Accueil / C.A.
Monique D., Accueil
Diane D., Accueil
Martine D., Karaoké / Accueil
Étienne D., Aide AGA
Patrick F., Accueil

Stéphanie G., Ménage
Audrey-Rose G., Accueil
Michel G., Karaoké
Ginette G., Karaoké
Catherine K., C.A. (Fondation)
Annie K., Karaoké
France L., Accueil
Manon L., Accueil
Patricia L., Karaoké
Sylvie L., Accueil
Jean-Philippe M., Travaux manuels
Alex M., Réparation
Marika O., Café-discussion et décoration
Nancy P., Accueil
Geneviève P., Karaoké

Corinne R., AGA
Pierrette S., Yoga du rire
Annika S., Accueil
Mario S., Logistique / Entretien
Stéphane T., Café-discussion
Emerik T., Peinture
Marie-Jade T., Ménage
Marc V., Yoga du rire

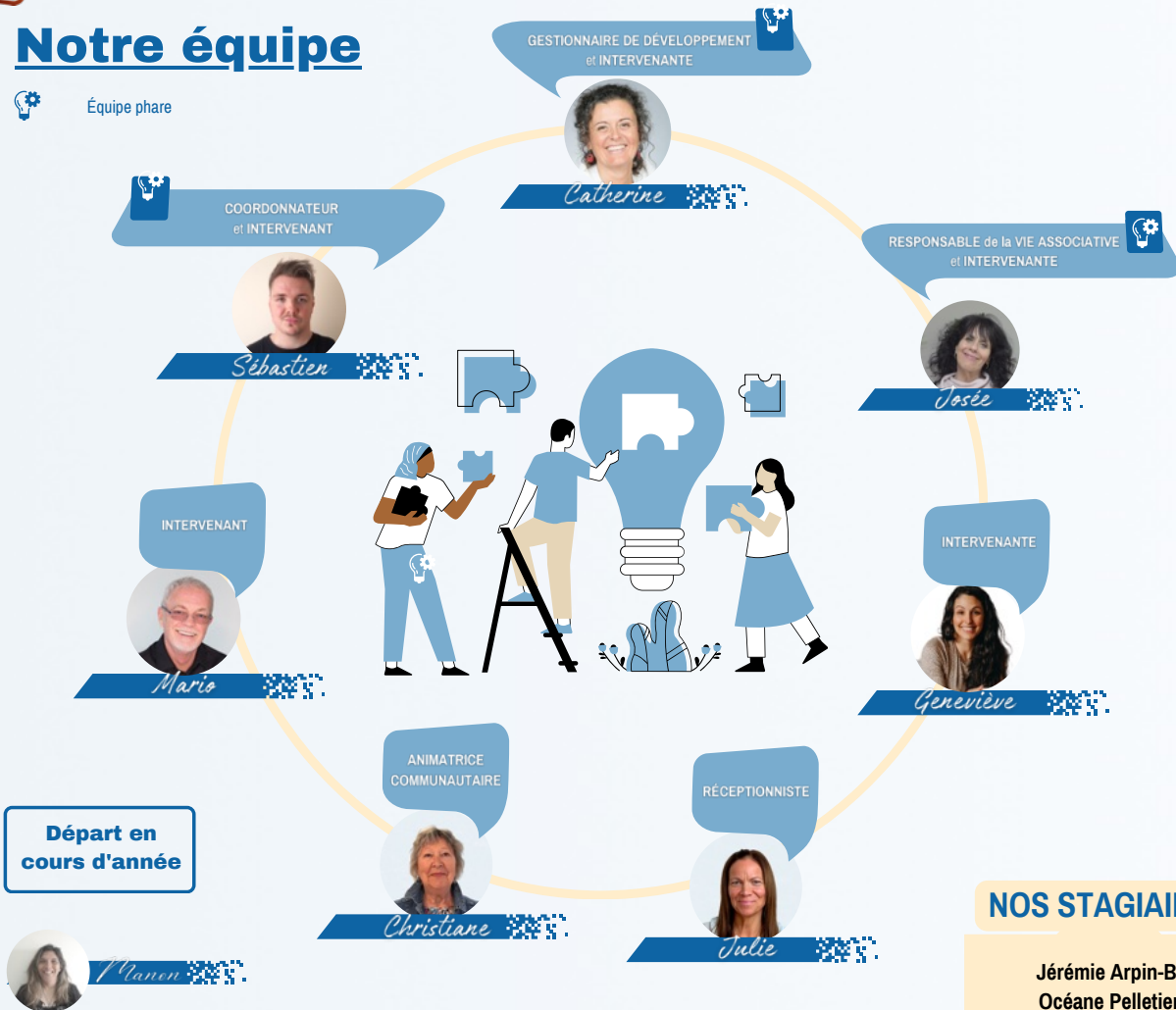
Centre St-Pierre



Notre équipe



Équipe phare



NOS STAGIAIRES

Jérémie Arpin-B.
Océane Pelletier
William Vincent
Frédéric Ratelle-G.

Ancrée dans nos valeurs démocratiques, chapeauté par un C.A. élu par les membres, l'équipe de salariés oeuvre à travers un mode de gestion hybride (collaboratif et participatif) qui se veut responsabilisant et où la voix de chacun est importante. Différents espaces de partage servent à faciliter la collaboration et à prendre des décisions éclairées. Pour ce faire des **réunions d'équipe** : de direction, par projet et d'intervention.

Ce qui représente, en 2023:



Un aperçu de la structure de gestion hybride

Ainsi, ce mode de gestion hybride permet de valoriser les forces, expériences et compétences de chaque employé et de laisser une large place à la collaboration et aux idées créatives.

Aussi, cette année, nous avons mis un accent particulier sur les conditions de travail des salariés avec, entre autres, l'ajout de vacances, de jours de congés pour convenance personnelle, ainsi que la mise en place d'une prime de fin d'année.



7 administrateurs

Comité de direction (Équipe phare)

- Coordination
- Gestion du développement
- Gestion de la vie associative

Intervention et accueil

- Intervenante.s
- Animateur.rice.s communautaires
- Réceptionniste



ACTIVITÉS DE REPRÉSENTATION

Les activités de représentation permettent d'inscrire et d'engager l'organisme au sein de la vie locale et régionale, de faire connaître nos services et de partager notre réalité de terrain.

Aussi, elles favorisent les collaborations et les partenariats, pour étendre ce "Nous" à plus grande échelle. Nous avons à cœur d'être présents aux différents rassemblements pertinents avec notre mission, en même temps, nous devons parfois choisir entre participer à une table de concertation ou offrir un accompagnement faute de ressources humaines suffisantes pour tenir comme il se doit notre rôle dans la communauté élargie.

- **Comités Toxicomanie** Laurentides / Régional
- **Table de concertation de Ste-Thérèse**
- **Partenariat avec le C.R.D.L**
- **Centraide Laurentides** : A.G.A. / publications sur les réseaux sociaux / Témoignages
- **ROCL** : A.G.A. / Tournées régionales / Réflexion sur le PSOC / Comité Congrès
- **Collège Lionel-Groulx** : activité de prévention
- **Concertation avec l'UQO**: supervision de 3 stages de 105 heures en santé-mentale pour les infirmiers(ères).
- **Partenariat avec les fraternités anonymes**
- **Semaine nationale de l'action bénévole** : publications sur les réseaux sociaux / sensibilisation
- **Table de concertation sur la pauvreté** : discussion entourant les enjeux sociaux

Souligner et valoriser l'implication bénévole

Pour mettre en valeur l'importance du bénévolat, 5 capsules vidéos ont été publiées dans le cadre de la *Semaine de l'action bénévole*, sous le thème « Bénévolons à l'Unisson ». Au menu, une réflexion sur le sens de l'implication bénévole et leur impact au quotidien ou bien à travers le temps.

Intervenants

- CATHERINE HOUSIAU
- JOSÉE GIGUÈRE
- SÉBASTIEN LATENDRESSE

Nombre d'heures

Cela représente plus de 185 heures d'implication.





EXTRAIT DES RÈGLEMENTS GÉNÉRAUX

SECTION I - LA CORPORATION

Article 1 - Nom de la corporation

Unité Domrémey de Ste-Thérèse Inc.

Article 2 - Définition :

Cette corporation regroupe des personnes intéressées à poursuivre des objectifs de prévention auprès de la population, d'apporter aide et soutien aux personnes vivants des difficultés personnelles associées aux dépendances, aux personnes en processus de rétablissement, ainsi qu'auprès de leur entourage familial. Ce regroupement de personnes composé de salariés réguliers, contractuels, bénévoles et de bénéficiaires (participants aux activités et services), acceptent de fonctionner et d'interagir entre eux comme un organisme communautaire autonome et démocratique qui vise à mettre en commun leur énergie, leur temps et leur expertise à oeuvrer dans le domaine du rétablissement et de la prévention des dépendances.

Article 3 - Statut

Unité Domrémey de Ste-Thérèse Inc. est une corporation sans but lucratif, constituée selon la troisième partie de la Loi des coopératives dont les lettres patentes ont été émises selon la 3e partie des lois des compagnies le 15 octobre 1976 par le Ministère des consommateurs, coopératives et institutions financières du Québec.

Article 4 - Chartes

Les objets de la Charte pour lesquels la corporation est constituée sont les suivants :

1. Promouvoir la réadaptation des alcooliques et des autres toxicomanes.
2. Amener ces personnes à un traitement adéquat.
3. Faciliter leur intégration dans la société.
4. Aider toute personne aux prises avec une consommation exagérée d'alcool et d'autres drogues.
5. Promouvoir et stimuler l'information générale et l'éducation populaire sur l'alcoolisme et les autres toxicomanies.
6. Favoriser une prise de conscience de la population locale sur ses attitudes envers les alcooliques et les autres toxicomanes.
7. Amener les dirigeants et la population à agir positivement envers l'alcoolique et le toxicomane.
8. Collaborer avec les organismes qui poursuivent des buts identiques.
9. Ramasser de l'argent ou d'autres biens par voie de souscriptions publiques ou de toutes autres manières pour obtenir les fonds nécessaires à la réalisation des projets de la corporation.
10. Acquérir par achat, location ou autrement posséder et exploiter les biens meubles et immeubles nécessaires et utiles aux buts poursuivis par la corporation.